

بِسْمِ اللَّهِ  
الرَّحْمَنِ  
الرَّحِيمِ

تهیه کننده : داکتر فریبا " فرحت "

Vital singe

علايم حياى

Dr: Friba Farhat

Vital singe

علايم حيايى

داكتر فرىيا "فرحت"

تعريف : تمام عملكرد انسان وابسته  
به علايم حيايى است

يا به عبارت ديگر : حالت  
فيزيولوژيك بدن ميباشد كه معلومات  
بحراني را براى توازن وضعيت  
بدن ارائه مينمايد .

## ادامه ...

گرچه علایم حیاتی از فردی به فرد دیگر حتماً در یک شخص در ساعات مختلف شبانه روز متغیر است ، اما به طور معمول برای هر یک از این علایم یک محدوده طبیعی می باشد که اگر مقدار هر یک از محدوده طبیعی بیشتر یا کمتر شود نشانه اختلال یا بیماری است .

داکتر فریبا "فرحت"

# ثبث نمودن علايم حياتي .

ثبث و كنترول اين علايم در هنگام پذيرش ، حين ، قبل و بعد جراحی ، پروسيجر های تشخيصی ، ترومات ، و قبل هر نوع مداخله های درمانی و زمانی كه مريض احساس تغيير در وضعيت جسمی و درر میکند لزوم است .

داكتر فرييا "فرحت"

## مراحل علایم حیاتی ...

1 : Blood Pressure      فشار خون

2 : Pules Rate      تعداد نبض

3 : Respiration Rate      تعداد تنفس

4 : Temperature      درجه حرارت

داکتر فریبا "فرحت"

Blood pressure

فشار خون

# Blood pressure

**Blood Pressure فشار خون**



تعریف : عبارت از قوه یا فشار خون در مقابل دیوار شرایین ، چون خون به شکل امواج حرکت میکند بنا دو مرحله دارد .

یا هم : مقدار فشار که توسط قلب به رگ های بزرگ بدن ایجاد میشود بنام فشار خون یاد میگردد  
داکتر فریبا "فرحت"

ادامه ...

مراحل فشار خون

1 : **Systolic**

2 : **Diastolic**

( دیاستول ) کاهش فشار خون ( سیستول ) افزایش فشار خون

**Hypertension**

**Hypotension**

هایپر تنشن

هایپو تنشن

داکتر فریبا "فرحت"

# سیستولیک Systolic

سیستول : از اثر باز شدن دسام ابهر ورید ریوی می باشد که خون پاک از بطن چپ به تمام بدن و خون ناپاک از بطن راست به ریه ها پمپ میگردد .

داکتر فریبا "فرحت"

# دیاستولیک Diastolic

عبارت از مرحله است که خون پاک از اذین چپ به بطنین  
چپ و خون ناپاک از اذین راست به بطنین راست انتقال  
مینماید .

داکتر فریبا "فرحت"

# ادامه ...

عوامل موثر بر

حفظ فشار خون

1 : نیروی پمپاژ

قلب

2 : قابلیت ارتجاع

جدار او عیه

عوامل بر بلند بودن

فشار خون

1 : خشم

2 : درد

3 : عصبانیت

4 : ترس

5 : فعالیت بدنی

عوامل بر پایین

فشار خون

1 : خواب و استراحت

2 : شاک

3 : اسهالات

4 : کمبود مایعات

داکتر فریبا "فرحت"

# عوامل تاثیر گذار بالای فشار خون

- سن
- جنسیت
- درد
- اضطراب و هیجانات
- ادویه جات
- رژیم غذایی
- استعمال دخانیات مانند سگرت
- وزن

داکتر فریبا " فرحت "

پروسیجر : تعیین فشار خون به وسیله جس  
کردن نبض توسط استاتسکوپ و آله فشار  
خون صورت میگیرد .

داکتر فریبا " فرحت "

# طریقه تعیین فشار خون

- شستن دست ها
- آماده سازی وسایل مورد نیاز
- افهام و تفهیم با مریض
- استراحت مریض به مدت پنج دقیقه
- قبل از معاینه

● راحت بودن مریض

● ساکت بودن اطاق و گرم

داکتر فریبا "فرحت"

## ادامه...

- برهنه نمودن بازو مورد نظر
  - کف دست مریض باید به طرف بالا باشد
  - کف آله فشار باید در قسمت بازو قرار گیرد
  - کف آله فشار باید دو نیم سانتی بالاتر از شریان
- Brachial** قرار گیرد
- از فعال بودن استاتسکوپ خود را مطمئن نماید
  - عملیه تعیین نمودن فشار خون را انجام دهید

## ادامه ...

- بر هر دلیلی برای دیدن دوباره فشار خون یک دقیقه صبر نماید
- فشار خون تعیین شده مریض را درج دوسیه نماید و امضا کنی
- در صورت وضعیت غیر نارمل به معالج خبر دهید
- انتی سپسی دست ها

داکتر فریبا "فرحت"

Pules Rate

تعداد نبض

# Pules Rate



تعریف : نبض در لغت جنبیدن  
و در اصطلاح : از اثر تقلصات قلبی  
به وجود میاید .  
و توسط تقلص بطن چپ قلب  
ایجاد میشود .

داکتر فریبا "فرحت"

# اهداف تعیین نبض

- تعیین نمودن ضربان قلب
- ارزیابی قدرت قلب
- توانایی قلب برای انتقال خون
- بررسی عکس العمل قلب در مقابل ادویه
- فعالیت قلب

داکتر فریبا "فرحت"

زمانی کنترل نبض به ، میزان ، حجم ،  
ریتم و فشار نبض باید توجه کرد .

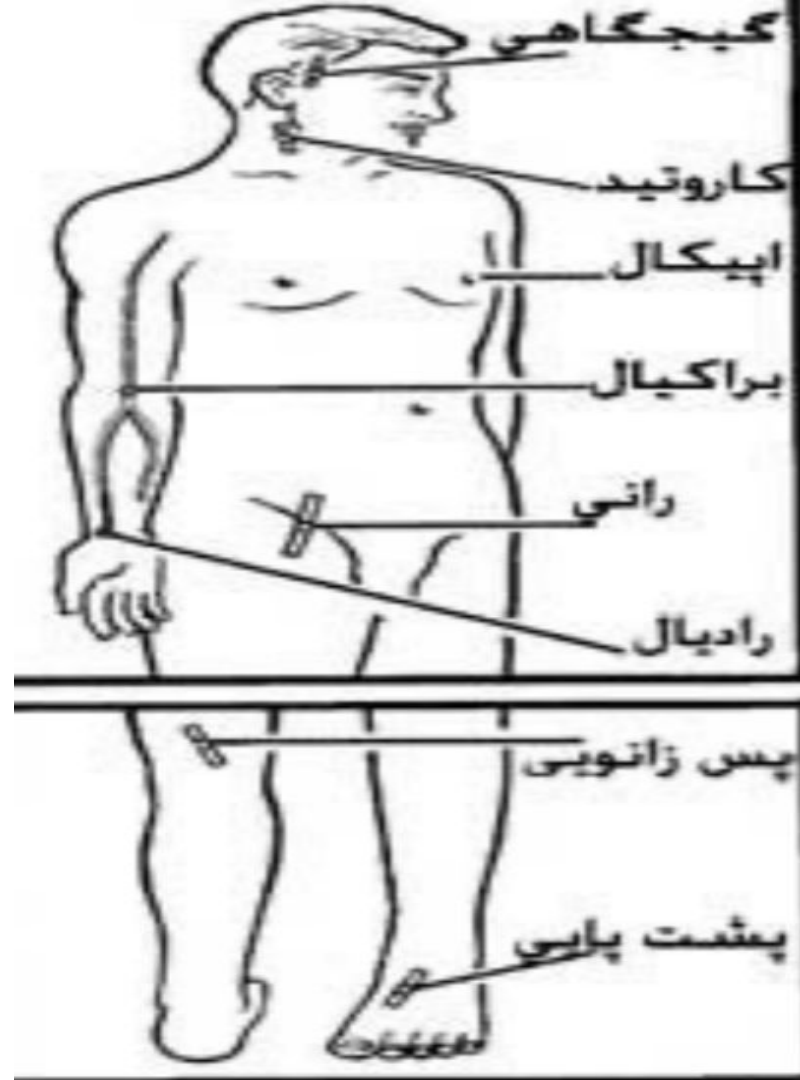
داکتر فریبا "فرحت"

محل های شایع اندازه گیری نبض:  
● تمپورل (Temporal)

- کاروتید ( Carotid )
- براکیال (Brachial )
- رادیل ( Radial )
- اولنار ( Ulnar )
- فمورل (Femoral )
- پوپلیتل ( Popliteal )
- دورسالیز پدیس (Dorsalis pedis )
- پوسترئور تیبیا (Posterior tibia )
- آپیکال ( Apical )

در بیمارانی که مشکلات عروقی پا دارند، مثل افراد دیابتی، لمس نبض دورسالیز پدیس اهمیت دارد.

داکتر فریبا "فرحت"





کاروتید



رادیاں



آگزیلاری



براکیال



پوبلیتال



فمورال



تیبیاں خلفی

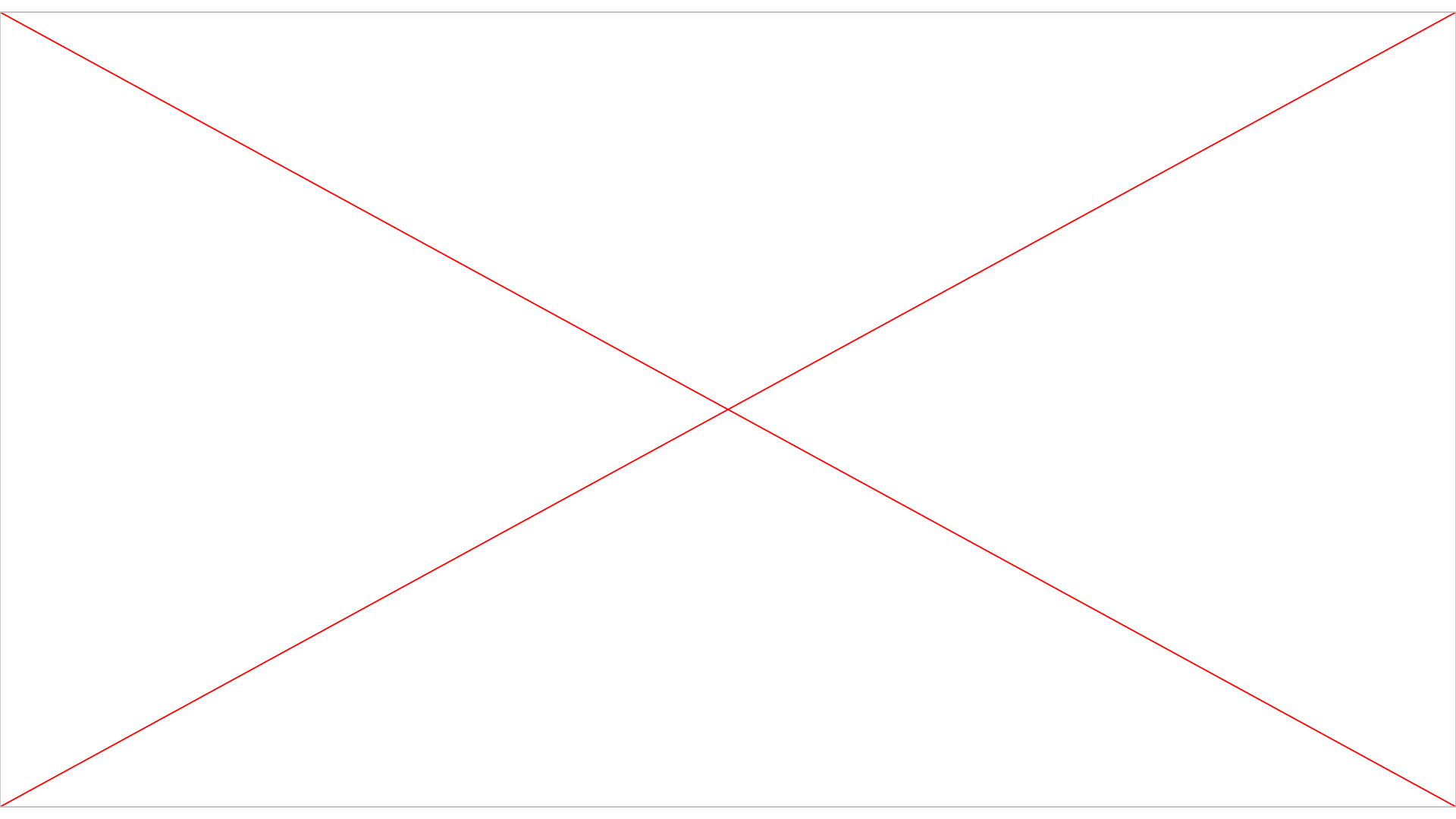


پشت پای



تمپورال



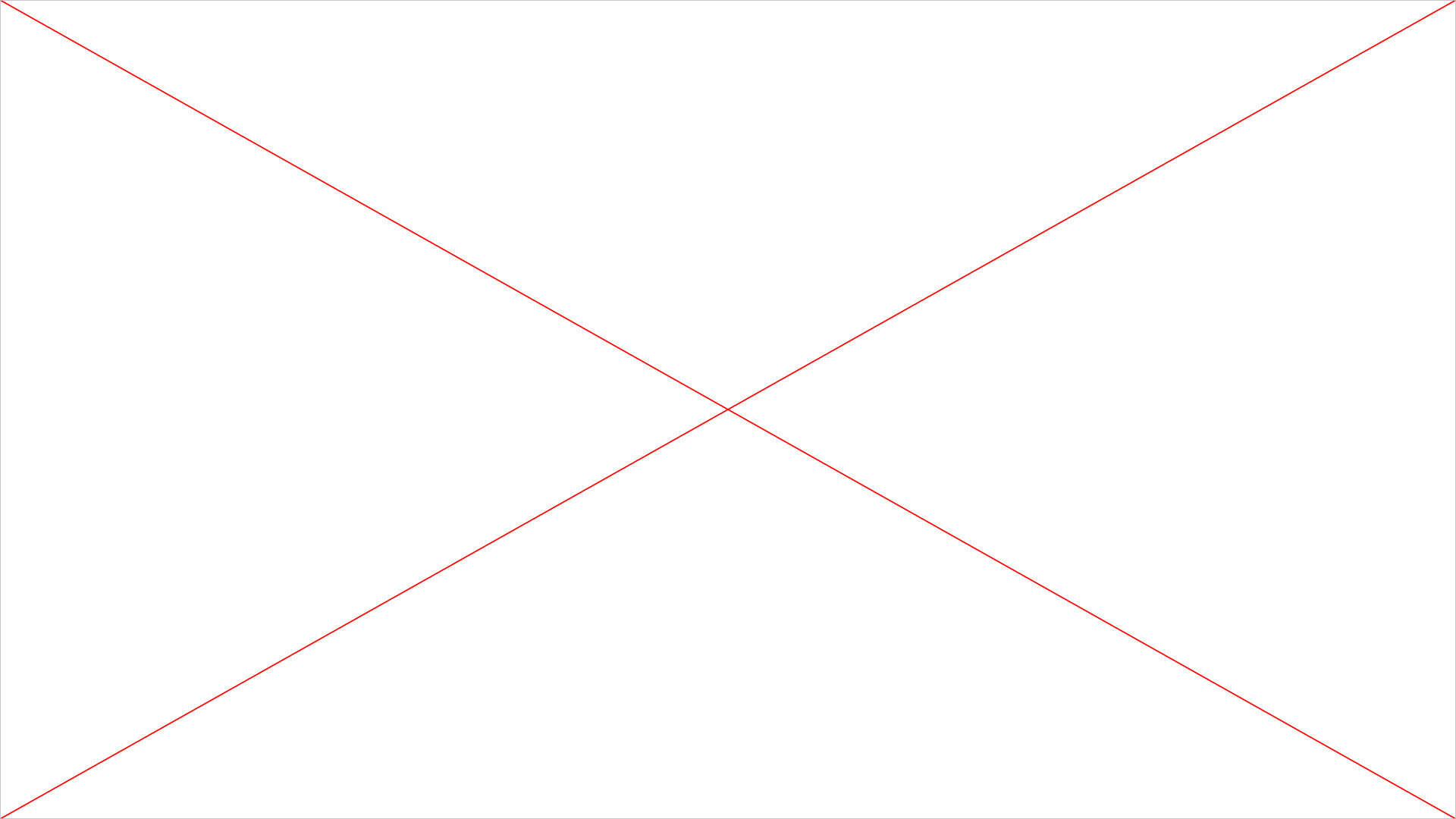


نبض در فی دقیقه حد نارمل 60 الی  
100 مرتبه می باشد

داکتر فریبا " فرحت "

نکته : نبض بیشتر از 100 بار در دقیقه  
را Tachycardia ( تکی کاردیا )  
و کمتر از 60 بار در دقیقه را  
Bradycardia ( بردی کاردیا ) گویند

داکتر فریبا " فرحت "



# فکتور های که بالای سرعت نبض تاثیر دارد

1 : ورزش

2 : امراض ریوی

3 : ادویه ها

4 : خونریزی

5 : تغییرات وضعیت

6 : هیجانات

7 : حرارت

داکتر فریبا " فرحت "

# اجرای عملیه

1: شستن دست ها

2: آماده سازی وسایل مورد نیاز

3: افهام و تفهیم با مریض

4: استراحت و راحت سازی

مریض

5: قرار دادن سه انگشت بالای

نبض Radial

داکتر فریبا "فرحت"

6: فشار وافی بالای نبض

7: بررسی قدرت و ریتم نبض

8: اندازه نبض را درج دوسیه  
نماید

9: تعقیم دست ها

10: در هر حالت غیر عادی

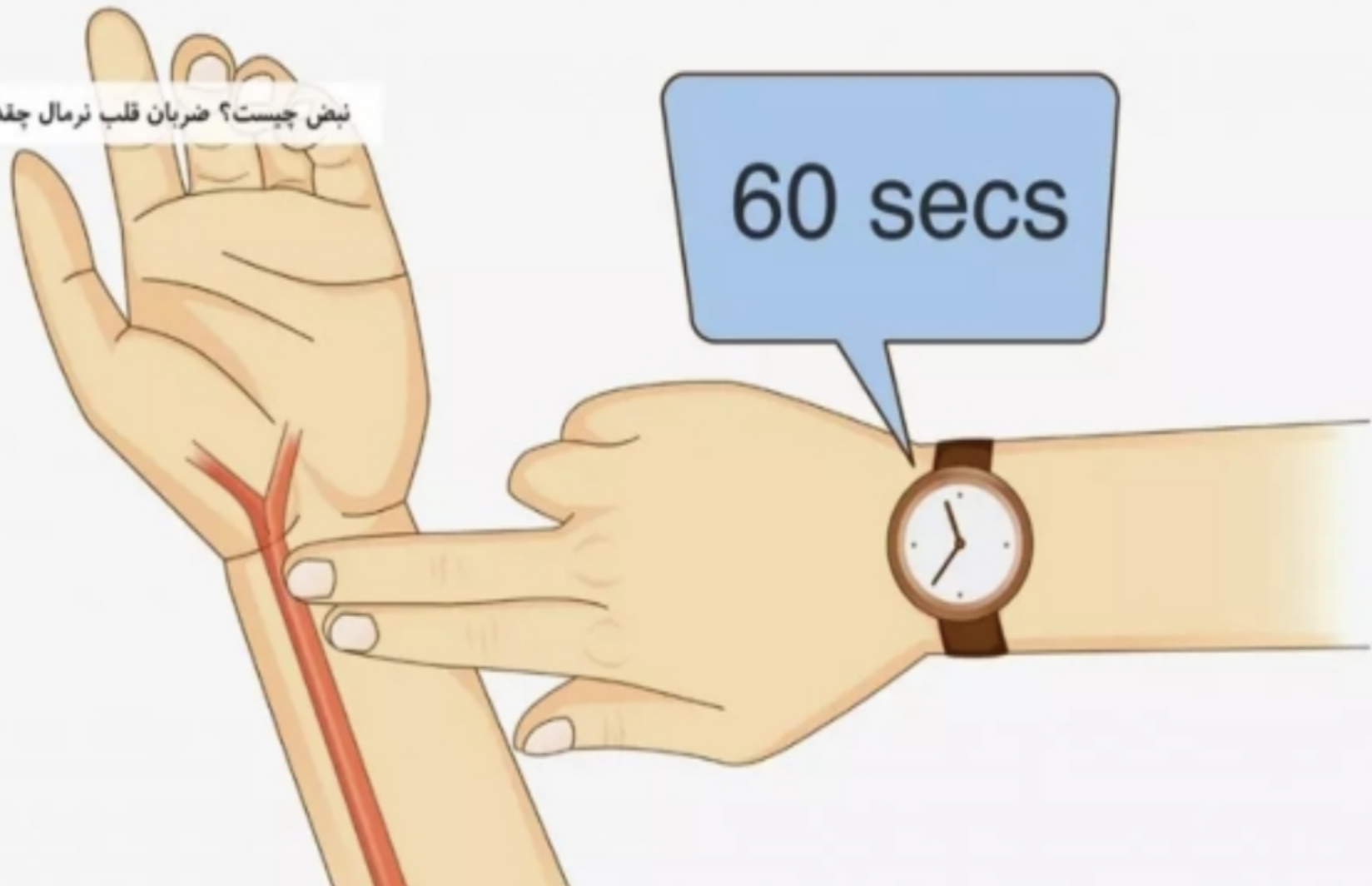
خبر دهی برای معالج



نبض رادیال

نبض چیست؟ ضربان قلب نرمال چقدر است؟

60 secs



*Respiration Rate*

تعداد تنفس

# تعداد تنفس Respiration Rate

تعریف : عبارت از تبادل گاز

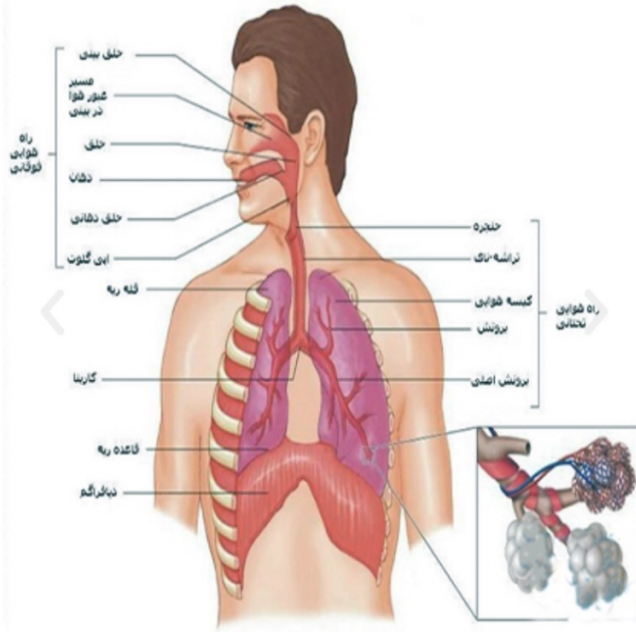
و هوا ،

گرفتن اکسیژن و خارج نمودن

کاربن دای اوکساید

را تنفس گویند

داکتر فریبا " فرحت "



ادامه ...

## مراحل تنفس

2: ذفير

Inspiration

1 : شهيق

Expiration

داکتر فریبا " فرحت "



ادامه ...

## تنفس دو نوع است :

1: خارجی : عبارت از تبادلۀ گازات بین ریه و محیط را  
تنفس خارجی گویند که ارادی میباشد .

2: داخلی : عبارت از تبادلۀ گازات بین حجرات بدن را تنفس  
گویند که غیر ارادی میباشد .

داکتر فریبا " فرحت "

# فکتور های که بالای تنفس تاثیر دارد

- ورزش
- استفاده دخانیات
- استرس و اضطراب
- درد
- ادویه جات
- سویه هموگلوبین

داکتر فریبا " فرحت "

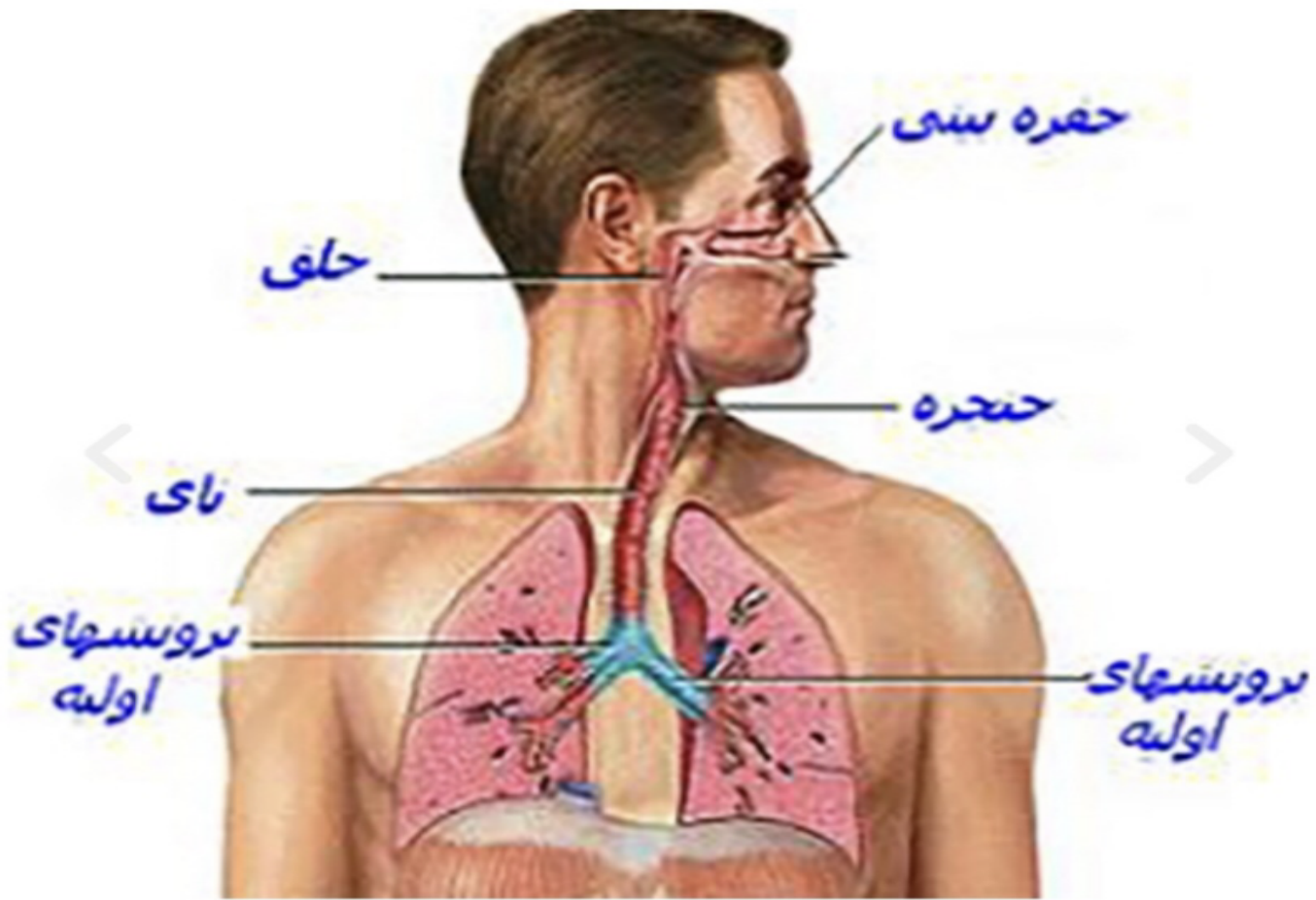
# حدود نارمل تنفس

سرعت تنفس در دقیقه	سن
35 الی 40	باردردقیقه نوزاد
30 الی 50	باردردقیقه طفل 6 ساله
25 الی 32	باردردقیقه طفل 2 ساله
20 الی 30	باردردقیقه نوجوانان 12 الی 18 ساله
12 الی 25	باردردقیقه کاهلان

داکتر فریبا "فرحت"

بیشتر از حد نارمل تنفس را  
Tachypnea ( تکی پنه ) و کمتر از  
حد نارمل تنفس را Bradypnea  
( بردی پنه ) گویند

داکتر فریبا " فرحت "



داکتر فریبا " فرحت "

برای بررسی تعداد تنفس : این بررسی  
باید کاملاً بدون اطلاع مریض باشد که  
در بعضی حالات جریان این پروسه به  
هم میخورد و دچار تغییرات میشود .

داکتر فریبا " فرحت "

برای بررسی وضعیت تنفس باید تعداد ،  
عمق ، و ریتم تنفس را بررسی نمود .

داکتر فریبا " فرحت "

**Temperature**

درجه حرارت

# درجه حرارت Temperature

تعریف : تعادل بین حفظ و ضایع حرارت از بدن را درجه حرارت گویند ، که در ساعات از روز در حال تغییر میباشد ، در ساعات اولیه صبح کمترین مقدار ، و در ساعات پایانی بیشترین مقدار را دارد . مرکز تنظیم درجه حرارت در هیپوتالاموس دماغ قرار دارد

داکتر فریبا " فرحت "



هیپوتالاموس قدامی دفع گرما و خلفی  
حفظ گرما را به عهده دارد

داکتر فریبا " فرحت "

# عوامل موثر در تغییر درجه حرارت

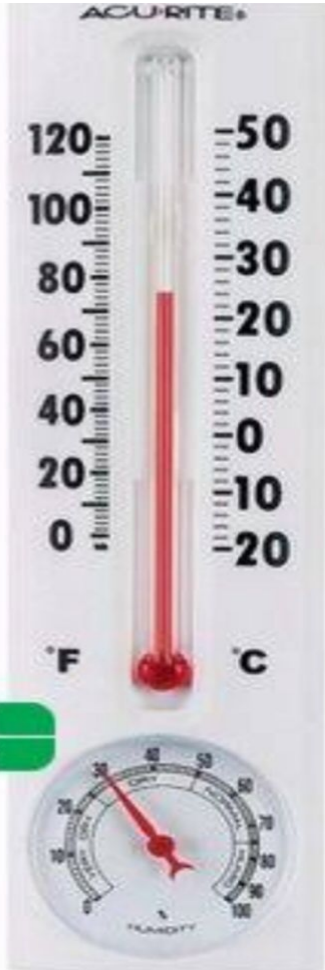
1 : سن

2 : مصرف غذا و نوشیدنی

3 : متابولیسم بدن

4 : ورزش و فعالیت جسمانی

داکتر فریبا " فرحت "



# بخش های درجه حرارت

شامل دو بخش است

2: هایپوترمیا

1: هایپرترمیا

کاهش درجه حرارت

افزایش درجه حرارت

سردی بدن

تب

داکتر فریبا " فرحت "

## ادامه ...

**هایپرترمیا** : تب خوانده میشود  
که از اثر آزاد شدن مواد  
پیروژن یا تب زا رخ میدهد  
**علائم** : گرمی پوست ، تنفس  
سریع و عمیق ، ضربان سریع ،  
سردرد ، بی اشتهایی

**هایپوترمیا** : سردی بدن خوانده میشود که  
به علت قرار گرفتن در معرض سرما ،  
شاک ، کاهش متابولیسم ،  
انیمی ، مشکلات عروقی ،  
در صورت درجه حرارت 5. 35 از  
طریق معقد باشد .  
**علائم** : خسافت ، پر خوابی

بردی پنه      **داکتر فریبا " فرحت "**

# اقدامات

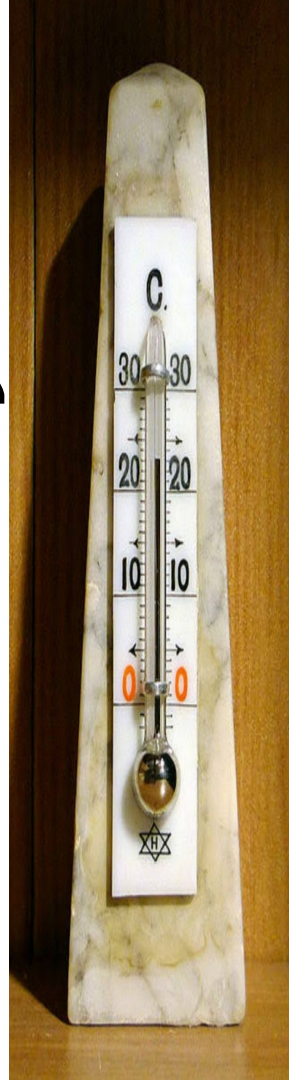
هایپرترمیا

مصرف زیاد مایعات سرد

کم کردن لباس

تهویه اطاق

دادن دو های ضد تب



هایپوترمیا

مصرف زیاد مایعات گرم

گرم کردن محیط

گرم ساختن نهایت

پوشاندن لباس های گرم

داکتر فریبا " فرحت "

حد نارمل درجه حرارت  $37.5^{\circ}$   
سانتی گراد و  $97.5^{\circ}$  فارنهایت

داکتر فریبا " فرحت "

# انجام پروسیجر

- 1: شستن دست ها
  - 2: آماده سازی وسایل مورد نیاز
  - 3: افهام و تفهیم با مریض
  - 4: حفظ محرمانیت مریض
  - 5: تعقیم نمودن ناحیه سر ترمامتر به طرف تیوپ ترمامتر
  - 6: مریض به حالت نشسته
  - 7: درج دوسیه
  - 8: تعقیم دست ها
- یا خواب قرار گیرد
- داکتر فریبا " فرحت "

تعیین درجه حرارت از قسمت های :  
دهن ، ناحیه ابطی ، گوش ، ناحیه معقد

داکتر فریبا " فرحت "

زیر زبانی

مقعدی

گوشی

دیجیتال



نواری



داکتر فریبا " فرحت "